

# INCIDENTA TENTATIVELOR SUICIDARE CU MEDICAMENTE ANTIEPILEPTICE LA UN LOT CLINIC ÎN PERIOADA 2003-2008 ÎN ZONA DE VEST A ROMÂNIEI

## SUICIDAL ATTEMPTS WITH ANTIEPILEPTIC DRUGS IN A CLINICAL SAMPLE DURING 203-2008 IN WESTERN PART OF ROMANIA

Ramona Tutunariu<sup>1</sup>, Alina Risco<sup>1</sup>, Violeta Stan<sup>1</sup>, Florina Gugea<sup>1</sup>, Gabriela Stanese<sup>1</sup>, Oana Stoicănescu<sup>2</sup>, Paula Negruț<sup>3</sup>, Diana Trifa<sup>2</sup>, Ghizela Kanalas<sup>1</sup>, Diana Burdan<sup>1</sup>, Maria Moron<sup>2</sup>, Lorică Gheorghiu<sup>1</sup>, Monica Petcana<sup>1</sup>, Eleonora Filimon<sup>1</sup>

1 - Clinica de Psihiatria și Neurologia Copilului și Adolescentului Timișoara, UMF "V. Babeș" Timișoara

2 - Centrul de sănătate mentală "Flavio"

3 - CMI "Dr. Paula Negruț"

### Rezumat:

Dezvoltarea neuropsihică precum și comportamentul reprezintă un risc la copiii cu epilepsie. Factorii sociali și emoționali (stimă de sine scăzută, sentimente de inferioritate, depresie) într-un anumit mediu social pot conduce la tentative suicidare în special în copilărie și adolescența. Medicamentele antiepileptice pot, de asemenea, crește riscul suicidar la acești copii. Folosirea AED la copii și adolescenți cu tentative de suicid este analizată pe un lot clinic de pacienți internați în perioada 2003-iunie 2008. S-au luat în studiu un număr de 182 de pacienți cu tentative de suicid dintr-un total de 8687 de cazuri internate în perioada mai sus menționată.

**Cuvinte cheie:** medicație antiepileptică, tentative suicidare, mediu social

### Abstract:

Behavioral functions as well neuropsychological development are at risk in epileptic patients. Social and emotional factors (low self-esteem, feelings of inferiority and depression) in some special environment can lead to suicidal attempts especially in childhood and adolescence. The antiepileptic treatment also is known as increasing the risk for side effects. The availability of AED for children and adolescents with suicidal attempts is analyzed in a clinical sample of hospitalized patients during 2003-june 2008. The characteristics of these attempts are analyzed for 182 patients with suicidal attempts from a total number of 8687 hospitalized patients during the mentioned period.

**Keywords:** antiepileptic drugs, suicidal attempts, environment

### Scopul lucrării

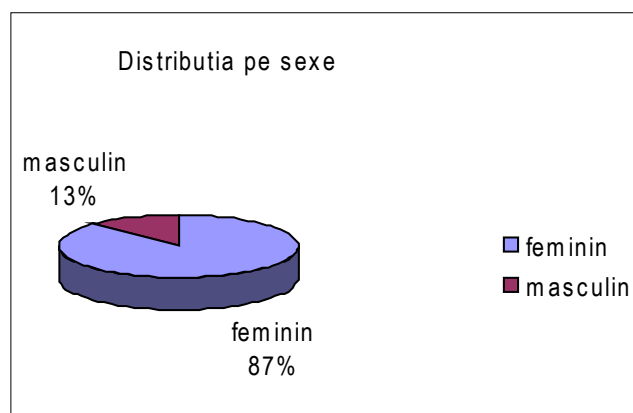
În studiul de față autorii și-au propus analizarea cazurilor de tentative suicidare înregistrate în Clinica de Psihiatria și Neurologia Copilului și Adolescentului Timișoara în perioada 2003-2008, insistând asupra acelor care aveau tratament anticonvulsivant prescris anterior și/sau care

s-au prezentat în clinică în urma ingestiei voluntare de AED în scop suicidar.

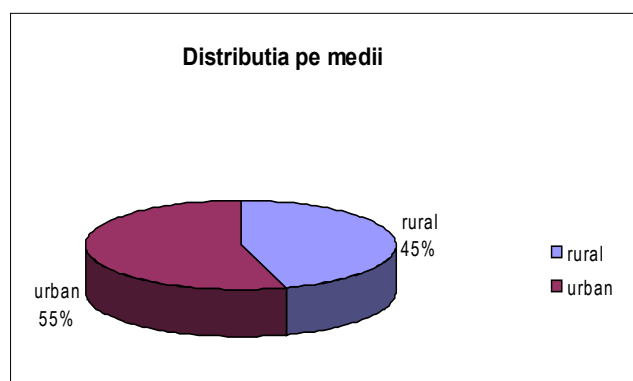
### Material și metodă

Au fost analizate 185 de cazuri dintre care 31 au îndeplinit toate condițiile pentru a fi integrate în studiu.

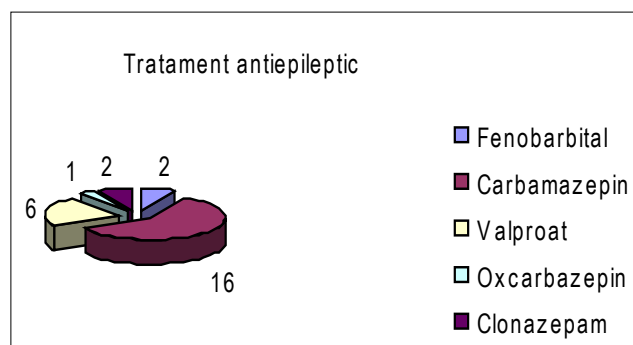
Majoritatea pacienților luți în studiu au fost de sex feminin.



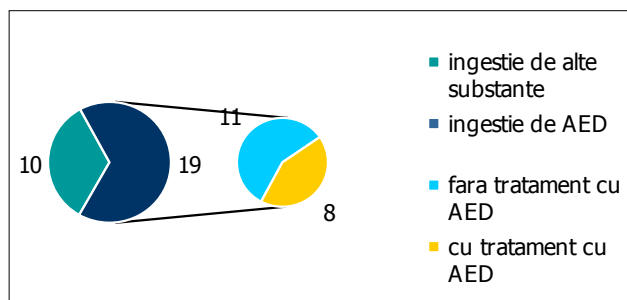
Se remarcă o diferență nesemnificativă între mediul de proveniență al pacienților, fiind mai numeroși cei din mediul urban.



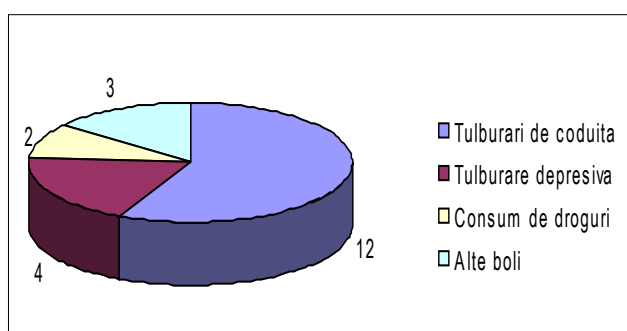
Din totalul pacienților intrați în studiu, 27 erau în tratament cu anticonvulsivante. Majoritatea urmau tratament cu carbamazepin de cel puțin un an.



19 pacienți au ingerat AED în scop suicidar, 8 dintre aceștia având ca tratament de fond cel puțin un antiepileptic.

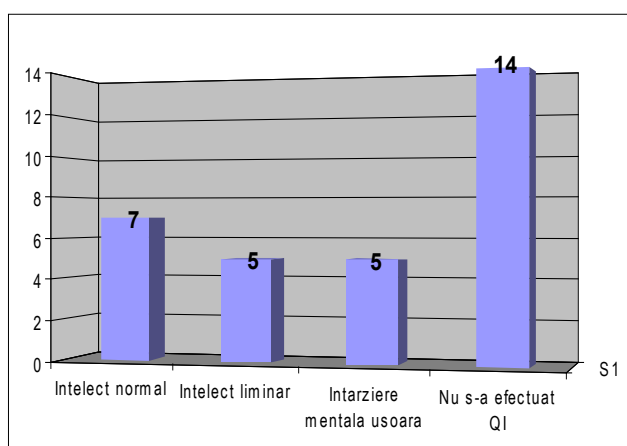


Comorbiditati:

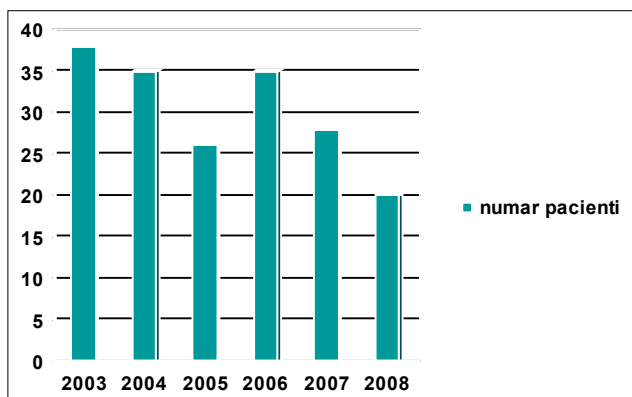


În cadrul internărilor în clinica noastră, 12 pacienți au fost diagnosticați cu tulburări de conduită, 4 pacienți au prezentat depresii, iar 3 pacienți aveau un istoric de consum de droguri.

În 7 cazuri evaluarea psihologică a relevat un IQ normal, dar se remarcă o majoritate la care nu detinem astfel de date, în special din cauza refuzului de a continua investigațiile.



Ponderea cea mai mare de pacienți a fost atinsă în anul 2003, dar se remarcă un număr foarte mare de cazuri în anul în curs, având în vedere faptul că s-au luat în studiu doar primele 6 luni.



## Rezultate și discutii

- nu se remarca o legatura clara intre consumul de antiepileptice si ideile suicidare
- marea majoritate a pacientilor proveneau din familii dezorganizate prin divortul parintilor, decesul unuia dintre acestia, plecarea in strainatate
- s-a constatat o pondere semnificativ mai mare a sexului feminin
- majoritatea tentativelor suicidare din lotul luat in studiu au fost prin ingestie de sustante, doar in 2 cazuri tentativa autolitica fiind prin spanzurare sau prin aruncare de la inaltime.
- numarul cazurilor de ingestie voluntara de antiepileptice ar putea fi mai mare, avand in vedere faptul ca la o parte din cazuri substanta ingerata era necunoscuta.
- dintre pacientii cu tratament antiepileptic de fond, majoritatea luau CBZ.
- in 57% din cazuri pacientii au fost diagnosticati cu tulburări de conduită

## Bibliografie:

1. Lip GYH, Brodie MJ. Sudden death in epilepsy: an avoidable outcome? *J R Soc Med* 1992;85:609–11.
2. Zielinski JJ. Epilepsy and mortality rate and cause of death. *Epilepsia* 1974;15:191–201.
3. Taylor DC, Falconer MA. Clinical, socioeconomic and psychological changes after temporal lobectomy for epilepsy. *Br J Psychiatry* 1968;114:1247–61.

4. Hauser WA, Annegers JF, Elveback LR. Mortality in patients with epilepsy. *Epilepsia* 1980;21:399–412.

5. Cockerel OC, Johnson AL, Sander JWAS, et al. Mortality from epilepsy: results from a prospective population-based study. *Lancet* 1994;344:918–21.

6. Nilsson L, Tomson T, Farahmand BY, et al. Cause-specific mortality in epilepsy: a cohort study of more than 9,000 patients once hospitalised for epilepsy. *Epilepsia* 1997;38:1062–8.

7. Sperling MR, Feldman H, Kinman J, et al. Seizure control and mortality in epilepsy. *Ann Neurol* 1999;46:45–50.

8. Robertson MM. Suicide, parasuicide and epilepsy. In: Engel J Jr, Pedley TA, eds. *Epilepsy: a comprehensive textbook*. Philadelphia: Lippincott-Raven, 1997:2141–51.

9. Lönnqvist JK. Psychiatric aspects of suicidal. In: Hawton K, van Heeringen K, eds.: *The international handbook of suicide and attempted suicide*. Chichester: John Wiley & Sons, 2000:107–20.

10. Victoroff JI, Benson F, Grafton ST, et al. Depression in complex partial seizures: electroencephalography and cerebral metabolic correlates. *Arch Neurol* 1994; 51:155–63.

11. Edeh J, Toone B. Relationship between interictal psychopathology and the type of epilepsy: results of a survey on general practice. *Br J Psychiatry* 1987;151:95–101.